

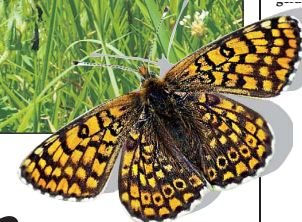
DE LIMBURGSE LANDSCHAPPEN: DEEL 1



De redactie inventariseert in een gezamenlijk project met de Stichting Limburgs Landschap, wat de natuurgebieden van de stichting te bieden hebben.



foto Jacques Peeters



Grazige hellingen vol zeldzaamheden

De Bemelerberg, een complex van smalle stroken steil grasland en hier en daar wat hellingbos ten noorden van het dorp Bemelen, is een van de meest soortenrijke natuurgebieden van Limburg. En erg kwetsbaar, juist omdat het zo smal is. Maar door gestage uitbreiding en herinrichting krijgt het domein van de bloemrijke graslanden steeds meer 'body'.

door Guus Urlings

Het is een van de meest fotogenieke plekjes in Zuid-Limburg. De Bemelerberg. Eigenlijk een kralenketting van graslanden en hellingbos op de steile randen van het plateau van Margraten, ten noorden en oosten van het dorp, doorspekt met de geheimzinnige donkere openingen van een tiental grote en kleinere mergelgrotten. Mergelgroeves, eigenlijk, want in tegenstelling tot echte grotten, die op natuurlijke wijze ontstaan, zijn deze het resultaat van menselijke arbeid. Zoals eigenlijk de hele Bemelerberg een lange geschiedenis van menselijk ingrijpen verdraagt. Als de natuur hier haar gang had kunnen gaan, was de *het* - zoals het gebied in het dorp wordt genoemd - nu een hellingbos geweest. Aan het begin van de zoste eeuw - oude foto's bewijzen het - is de Bemelerberg kaal. De bomen zijn door generaties dorpelingen 'geogost' en het onboste terrein wordt gebruikt om veer te laten grazen. Schapen vooral, die geen moeite hebben met de steile helling



foto Limburgs Landschap

gen. Schapen vreten nagenoeg alles, dus opschietende struiken en woekerende grassen krijgen geen kans. Wat de weg vrijmaakt voor een bonite collectie zeldzaamheden, planten en insecten die het op de schrale (voedselarme) hellingen prima naar hun zin hebben. Zeker omdat die hellingen (op het zuiden) ook nog eens optimaal

profiteren van de zon, een eigen sub-klimaat ontwikkelen. In 1923 vertrekt de laatste herder van Bemelen, Wum Vroom, naar Frankrijk. De schapen verdwijnen uit beeld. En de graslanden van de Bemelerberg groeien binnen de kortste keren dicht. Zeldzame planten maken nauwelijks een kans tegen het snelgroeiende 'geupepel',

zoals de gevinde kortsteel, een woekerende grassoort. Overal schieten bomen en struiken op. In 1942 koopt de stichting Limburgs Landschap een deel van de Bemelerberg, vooral om de enige groeiplaats in Nederland van één zeldzaam plantje, de berggamber, veilig te stellen. Het terrein wordt tot natuurreservaat gebombardeerd en met prikkeldraad afgezet. Maar achter dat prikkeldraad gebeurt lange tijd nagenoeg niets. Een of twee keer per jaar staat 'de he' in brand - vaak kwa-jongenswerk - en kijkt Bemelen uit op zwartgeblakerde hellingen. De woekergroeiers nemen al snel het heft weer in handen, lijken vooral te profiteren van het opruimen van overjarig en verdord plantaardig afval. Natuurbehoud is in die jaren precies wat er is, en het gebied in het dorp wordt beschermd met een hek eromheen.

Punt. Maar de tijden veranderen. In de loop van de jaren '70 wordt een begin gemaakt met het herstellen van de oude glorie van de Bemelerberg. Bomen en struiken worden gekapt en de schapen keren terug om dienst te doen als natuurlijke maaimachines. Bijzondere scha-

pen. Het uitgestorven Mergellandschap, taai en pezig, tevreden met weinig, is door de inspanningen van liefhebbers weer teruggevoerd uit schapen die nog sporen van het oorspronkelijke ras vertonen en maakt zijn comeback op de *het*. Met succes. Zowel de bijzondere planten als de daarbij horende insecten winnen voetje voor voetje het verloren terrein terug. Niet dat daarmee alles weer in orde is. De Bemelerberg blijft een kwetsbaar smalle strook natuur, ingeklemd in agrarisch gebied, akkers boven, weilanden beneden. Wat er in het boerenland gebeurt - denk aan overbemesting - beïnvloedt de natuur in het reservaat. Een buffer ontbreekt. De Bemelerberg moet, om te overleven, meer *body* krijgen. Ook al omdat de typische bloemrijke graslanden van de *het* - deels op een ondergrond van grind, zand en löss, deels op kalkrijke bodem waar de mergel heel dicht onder de oppervlakte ligt - in Nederland maar heel weinig voorkomt. In 2007 worden twee percelen agrarisch grasland aan de oostzijde van de Bemelerberg onder handen genomen. Het terrein wordt er



foto Diana Scheijen

zo tot 30 centimeter afgeplagd, zodat de voedselrijkste grond verdwenen is. Daarna wordt er hooi uitgestrooid, hooi dat afkomstig is van een bloemrijk grasland elders, hooi waarin - is de verwachting - voldoende zaden aanwezig zijn om de typische plantengroei van schrale hei- en kalkgraslanden weer terug te laten keren. Een

soort natuurtransplantatie, zeg maar. Het werkt. Planten als de vleugeltjesbloem, beverjes en de harige ratelaar keren al snel massaal terug en ook de zeer zeldzame veldparelmoervlinder maakt zijn opwachting. Aanleiding voor de stichting Limburgs Landschap om het natuurgebied met nog eens zeven hectare

grasland uit te breiden. In 2013 worden ook die terreinen afgeplagd en gedeeltelijk 'ingezaaid' met maaisel van (onder meer) de in 2007 al ingेरichte graslanden. Dit jaar is het project afgerond. Er ligt nu op en rond de Bemelerberg een ecologisch zeer waardevol en aaneengesloten - dus robuust en minder kwetsbaar - schraallandreservaat van 15 hectare. De soortenrijkdom van de Bemelerberg groeit zienderogen naar het niveau van vroeger, gaat daarmee dankzij de opwarming van de aarde - misschien nog wel overheen. Dan gaat het niet alleen om planten, maar ook om dieren. Er zijn in het natuurgebied 35 soorten dagvlinders geturfd, 328 soorten bijen en wespen, 175 soorten wansens. Maar ook zeldzame soorten loopkevers en schaarse verschijnningen als de veldkrekkel, de hazelworm en de levendbarende hagedis profiteren volop van het werk van de terreinbeheerders. Zo scheppen mensen op de Bemelerberg opnieuw de mogelijkheden voor de natuur om zich op haar best te laten zien.

<http://www.limburgs-landschap.nl/>